

웰리스

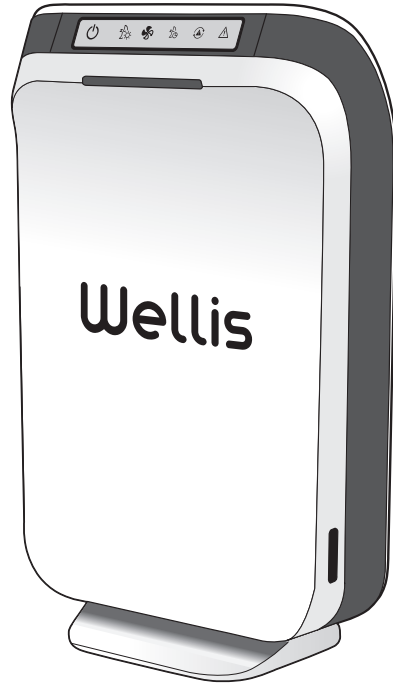
공기 제균 청정기

WADU-02

사 / 용 / 설 / 명 / 서

*제품을 사용하기 전에 사용설명서를 꼭 읽어주세요.
*제품의 외관, 사양 등은 제품 성능개선을 위해 예고 없이 변경 될 수 있습니다.
*디자인 및 색상은 표지모델과 다를 수 있습니다.

Wellis



공기 제균 청정기

WADU - 02

제 품 명	Wellis 공기제균청정기
모 델 명	WADU-02
소 비 전 력	3.6W
소 음	30db 이하
적 용 면 적	30m ² 이상
설 치 장 소	실내
중 량	1.9kg
제 품 크 기	(W)220mm x (D)150mm x (H)370mm

인사말

Wellis 공기제균청정기 WADU-02를 구매해주신 고객님의게 진심으로 감사 드립니다.

Wellis 공기제균청정기는 자연의 대기정화 원리를 그대로 구현한 제품으로 현재까지 상용화된 어떤 기술보다 친환경적인 기술이 적용되어 있습니다. Wellis 공기제균청정기는 인체에 무해하면서도 가장 탁월한 제균력을 가진 OH (하이드록실 라디칼)를 풍부하게 생성하여 실생활공간에서 냄새, 세균, 바이러스 등은 물론 의류, 가구 등의 표면에 있는 오염물질까지도 제거합니다. 지속적인 정화를 통하여 깨끗한 실내공기를 유지시켜주는 매우 유용한 제품입니다.

본 제품을 설치, 사용하기 전에 반드시 이 설명서를 읽고 사용하기 바랍니다.

목차

- 1. 제품의 특징 4
 - 1-1. 제균 방법과 기술 5
 - 1-2. 제균 TEST 결과 5
- 2. 안전을 위한 주의 사항 6
- 3. 각 부의 명칭 9
- 4. 조작부 및 표시부 기능 10
 - 4-1. 조작부 10
 - 4-2. 표시부 10
- 5. 제품 사용 방법 11
 - 5-1. 작동 모드 11
 - 5-2. 나이트 모드 11
- 6. 카트리지 사용 / 교체 방법 12
 - 6-1. 카트리지 사용 준비 12
 - 6-2. 카트리지 장착 12
 - 6-3. 카트리지 교체 주기 13
 - 6-4. 카트리지 사용시 주의 사항 13
- 7. 제품의 A/S를 요청하기 전에 14
- 8. 제품 보증서 15

1. 제품의 특징

1 강력한 제균 탈취 기능

자연의 대기정화방식을 채택하여 인체에 무해하면서 가장 친환경적인 방법으로 자연의 정화 물질인 OH를 청정지역의 대기 수준으로 풍부하게 생성하여 각종 오염물질 (냄새, 박테리아, 바이러스, 세균, 곰팡이 등)을 실질적으로 제거합니다. 또한, 실내 공기 뿐만 아니라 의류, 가구 등의 표면에 있는 오염물질도 제거하여 쾌적한 실내 환경을 만들어 줍니다.

2 최적의 청정환경 제공

실내공기는 지속적으로 오염물질이 발생 / 유입됩니다. 따라서 지속적으로 제거해주어야 합니다. 본 제품은 이러한 환경에 맞추어 1일 24시간 작동하여 최적의 실내공기를 유지하도록 설계되었습니다. 청정한 실내 환경을 위해 제품 설치 후 상시 작동을 권장합니다.

3 검증된 기술

해외선진국 병원에서 2차 감염방지 솔루션으로 채택된 기술입니다.

4 저렴한 유지보수 비용 및 편의성

본 제품은 고가의 필터나 UV램프를 구매할 필요가 없습니다. 월 전기료는 약 300원 정도로 매우 경제적인 제품입니다. 또한, 카트리지를 약 3개월에 1번씩 교체하여 사용기간 내내 최고의 성능 유지가 가능합니다.

* 실내 온도, 습도 등 사용자의 사용 환경에 따라 카트리지 사용 기간은 다를 수 있습니다.

5 오작동 감지 기능

카트리지를 본체에 끼우지 않았거나 정확히 장착하지 않았을 경우, 경고음과 동시에 붉은색 경고등이 들어옵니다.

6 오염도 감지를 통한 자동운전

실내 공기 오염도 감지 센서를 적용하여 실내의 공기 상태를 표시하여 줍니다.

7 카트리지 교체 알림 기능

카트리지의 교체주기를 사전에 알려주어 적기에 카트리지를 교체할 수 있게 하였으며, 만일 교체주기에 교체하지 않아 카트리지 용액을 다 사용한 경우 붉은색 경고등과 함께 제품이 자동으로 작동을 멈춥니다.

8 부가 기능

- 탁상용 및 벽걸이 겸용 디자인
현대적인 감각의 세련된 멋과 고객의 편의성 (스탠드와 벽걸이 가능)이 조화된 슬림한 디자인을 적용하였습니다.
- 넓은 사용 공간
제품 한대로 약 10평 이상의 넓은 실내공간의 오염물질을 제거합니다.

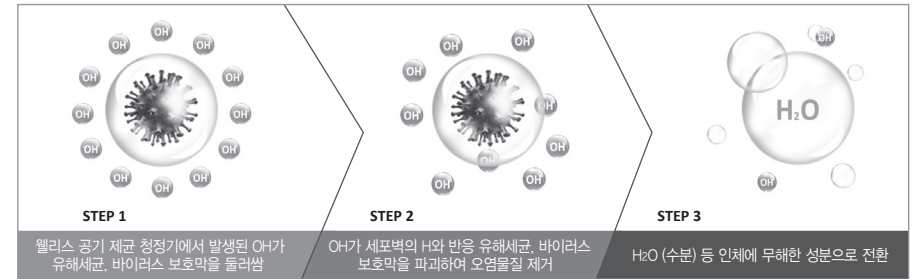
1. 제품의 특징

1.1 제균 방법과 기술

● OH (하이드록실 라디칼)이란?

OH (하이드록실 라디칼)는 태양의 빛, 대기의 오존, 공기 중의 수분으로부터 자연 생성되는 천연정화물질로 강한 제균력을 가지고 있으며 다른 오염 물질과 함께 소멸되어 인체에 무해합니다.

● OH (하이드록실 라디칼)가 어떻게 제균을 하나요?



2.2 제균 TEST 결과

시험 항목	시험 결과			시험환경
	초기농도 (CFU/mL)	4시간 후 농도 (CFU/mL)	세균 감소율 (%)	
대장균에의한 항균 시험	1.7X10 ⁴	<10	99.9	(37.0±0.1)°C (33.1±0.2)% R.H.
녹농균에의한 항균시험	1.9X10 ⁴	<10	99.9	
황색포도상구균에 의한 항균시험	1.4X10 ⁴	<10	99.9	
살모넬라균에 의한 항균시험	1.6X10 ⁴	<10	99.9	(37.0±0.1)°C (33.1±0.2)% R.H.
폐렴균에 의한 항균시험	2.0X10 ⁴	<10	99.9	
MRSA균에 의한 항균시험	1.2X10 ⁴	<10	99.9	

* 실험 결과 : 의류, 가구 등의 표면에 있는 오염물질 제균 능력을 검증하기 위해 실행한 병원균 항균 시험에서 99.9% 세균 감소율을 나타냄

시험 항목	시험 결과			시험환경
	초기농도 (CFU/mL)	4시간 후 농도 (CFU/mL)	세균 감소율 (%)	
부유미생물 저감 시험 (폐렴균)	1.2X10 ⁴	<10	99.9	(23.0±0.2)°C (50.2±1.0)% R.H.
부유미생물 저감 시험 (MRSA균)	1.0X10 ⁴	<10	99.9	(23.0±0.2)°C (50.2±1.0)% R.H.

* 실험 결과 : 실내 공기의 오염 물질인 부유 미생물 제균 능력을 검증하기 위해 실행한 부유 미생물 저감 시험에서 99.9% 세균 감소율을 나타냄

2. 안전을 위한 주의사항

주의사항은 “경고”와 “주의”의 두 가지로 구분되어 있으며,
다음과 같은 의미를 가지고 있습니다.



경 고

표시사항을 위반 할 경우 심각한 상해나 사망사고 등이 발생할 가능성이 있는 경우

반드시 제공된 전원 어댑터를 사용하십시오.

- 인증된 전원 어댑터를 사용하지 않을 경우 제품의 고장은 물론 화재, 감전사고의 원인이 됩니다.

하나의 전원 콘센트에 여러 개의 전기용품을 동시에 사용하지 마십시오.

- 콘센트의 이상발열로 인하여 화재의 원인이 될 수 있습니다.



전원플러그는 흔들리지 않도록 전원콘센트 안쪽 끝까지 꽂아 주십시오.

- 접촉이 불안한 경우에는 화재의 원인이 될 수 있습니다.



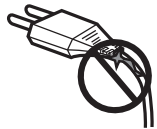
전원코드를 잡아당겨 빼지 마십시오.
반드시 전원플러그를 잡고 빼 주십시오.

- 코드부분이 파손될 경우 감전, 화재의 위험이 있습니다.



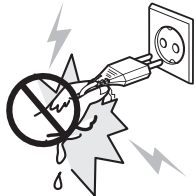
전원코드가 파손되거나 전원플러그 금속부가 헐거워진 경우는 사용을 중지하시고 A/S를 요청하시길 바랍니다.

- 감전 및 쇼크, 화재의 원인이 될 수 있습니다.



전원플러그를 전원콘센트에 꽂을 때나 뽑을 때 젖은 손으로 만지지 마십시오.

- 감전의 위험이 있습니다.



전원코드를 밟거나 걸려 넘어지지 않도록 주의 하십시오.

- 감전, 화재, 부상 등의 위험이 있습니다.



전원플러그의 핀 또는 접촉부에 먼지, 물 등이 묻어 있으면 마른 헝겊 등으로 잘 닦아 주십시오.

- 먼지나 물 등이 묻어 있으면 감전, 화재 등의 위험이 있습니다.



2. 안전을 위한 주의사항

※ 제품을 올바르게 사용하여 위험이나 물적 손해를 미리 방지하기 위한 내용입니다. 반드시 지켜주십시오.

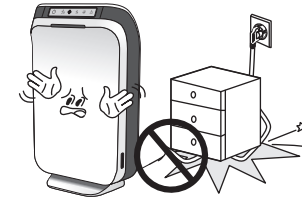


경 고

표시사항을 위반 할 경우 심각한 상해나 사망사고 등이 발생할 가능성이 있는 경우

제품에 무리한 하중 및 외부충격을 가하지 마십시오.

- 심한 충격에 의한 파손으로 과열이나 화재의 원인이 됩니다.



제품주변에 인화물질 (스프레이, 부탄용기, 석유, 가스, 촛불, 담뱃불 등)을 두거나 열기구와 가까운 곳에 설치하지 마십시오.

- 제품주변에 살충제나 스프레이를 뿌리지 마십시오.
- 폭발이나 화재의 위험이 있습니다.



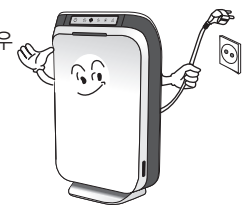
욕실과 같이 습기가 많은 곳이나 눈, 비를 맞는 곳에 설치하지 마십시오.

- 화재 및 감전 위험이 있습니다.



이상 소음 및 냄새 발생시 사용을 멈춰주십시오.

- 지진, 홍수, 화재 등의 경우 또는 제품에서 이상 소음 및 냄새 등을 감지했을 경우 곧바로 사용을 멈추고 전원플러그를 전원콘센트로부터 뽑아 주십시오.



※ 제품을 올바르게 사용하여 위험이나 물적 손해를 미리 방지하기 위한 내용입니다. 반드시 지켜주십시오.

2. 안전을 위한 주의사항

주의사항은 “경고”와 “주의”의 두 가지로 구분되어 있으며,
다음과 같은 의미를 가지고 있습니다



표시사항을 위반 할 경우 상해 또는 재산상의 손해 및 제품의 성능저하를 가져올 수 있는 경우

실외에서 사용하지 마십시오.

- 본 제품은 실내용(5~40℃)입니다.
- 실외에서 사용할 경우 변색, 변형의 원인이 됩니다.



경사진 곳이나 불안정한 장소에 두지 마십시오.

- 제품이 넘어질 경우 카트리지 용액이 흘러 제품의 고장 및 화재의 원인이 됩니다.



공기 흡입구나 배출구에 핀, 막대기, 동전 등의 이물질이 넣지 마십시오.

- 감전 및 제품 파손의 원인이 됩니다.



공기 흡입구나 배출구가 빨래, 커튼 등으로 막히지 않도록 주의하십시오.

- 막힌 상태로 작동하게 되면 내부 온도 상승으로 고장 및 화재의 원인이 됩니다.



이동 시에는 카트리지를 분리하여 마개를 닫아 별도로 운반해 주십시오.

- 카트리지 용액이 흘러 제품 고장의 원인이 됩니다.



햇빛이 직접 비추는 곳을 피하고, 조명기구에서 1.5m 이상 떨어진 곳에서 사용하십시오.

- 제품이 변색 될 수 있습니다.

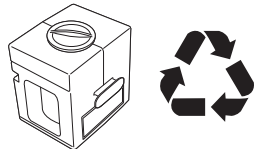


사용한 카트리지에는 소량의 용액이 남아있을 수 있습니다. 어린이 또는 반려동물이 먹지 않도록 하십시오.

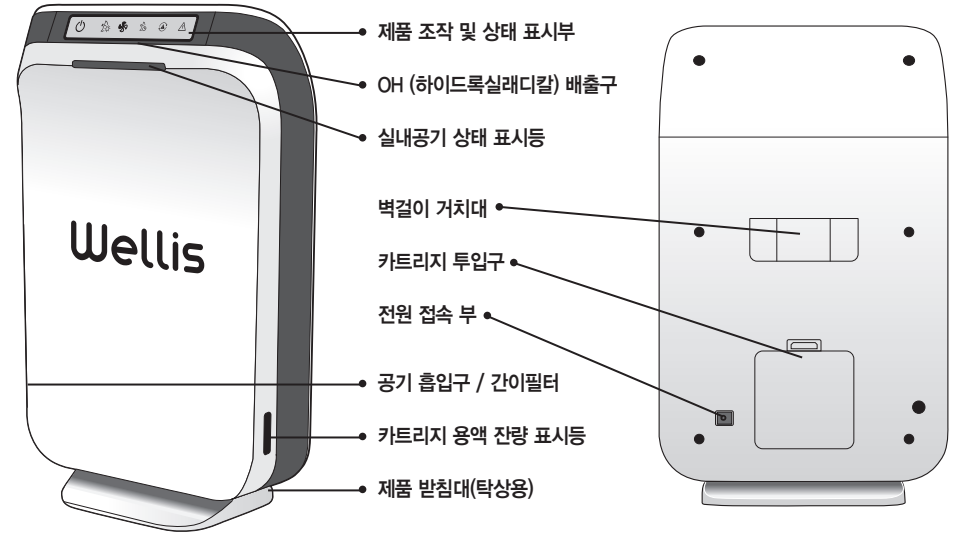
- 복통 및 질환을 일으킬 수 있습니다.
- 피부에 접촉시 발진이 일어날 수 있습니다.



사용한 카트리지는 즉시 분리하여 폐기해 주십시오.

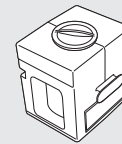


3. 각 부의 명칭

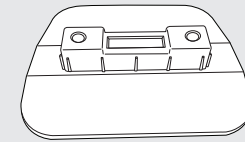


WADU - 02

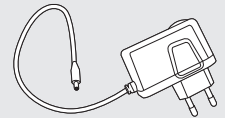
WADU - 02



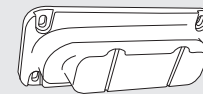
카트리지



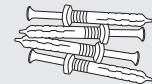
받침대 (탁상용)



어댑터



벽걸이



벽걸이 고정 못

4. 조작부 및 표시부 기능



4.1 조작부



전원 스위치 : 기기의 전원을 ON / OFF 합니다.



나이트 모드 스위치 : 취침 운전 모드로 설정합니다.

4.2 표시부



자동 운전 모드 : 공기 중 오염 물질을 자동으로 공기 정화하는 모드입니다.



나이트 모드 : 조용하고 쾌적한 환경을 조성하는 저소음, 저조명 운전상태의 취침 운전 모드입니다.
* 나이트모드에서 정상모드로 전환은 나이트모드 버튼을 누르면 전환됩니다.

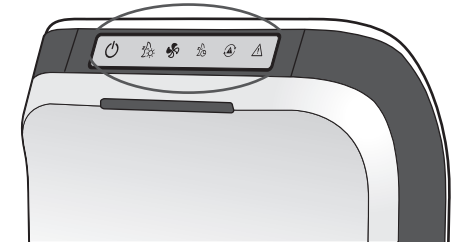


카트리지가 교체 알림 : 카트리지가 교체 시기를 사전에 알려줍니다.



경고등 알림 : 카트리지가 정확하게 장착되지 않았거나 카트리지의 용액이 없어 기기의 작동이 정지되었음을 알려줍니다.

5. 제품 사용 방법



5.1 작동 모드

- ① 제품 본체에 제품 받침대 (탁상용) 혹은 벽걸이 거치대를 부착하여 제품을 안정되게 고정시킵니다.
- ② 어댑터를 전원 접속부에 삽입하고, 전원 콘센트를 연결합니다.
- ③ "뽁"하는 소리와 함께 기기의 모든 상태 표시등(4개)가 켜졌다 꺼집니다.
- ④ 오염도 표시램프의 색이 약 5분간 빨강, 주황, 파랑으로 교차 후 30분간 센서 안정화를 위하여 주황색이 나타납니다.
- ⑤ 전원 버튼을 누르면, 짧은 부저음과 작동모드 상태표시등이 들어오고 작동이 시작합니다.
- ⑥ 카트리지가 장착되어 있지 않거나 정확하게 장착되어 않으면 상태표시부의 △ 경고등이 들어오고 기기는 작동하지 않습니다.

5.2 나이트 모드

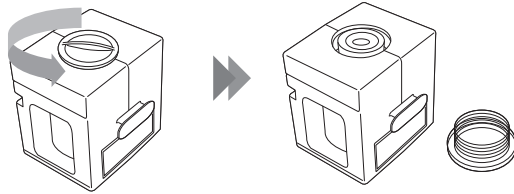
- ① 자동 운전 상태에서 조작부의 나이트 모드 버튼을 누르면 상태표시부의 나이트 모드 표시등이 들어오고 기기의 소음이 줄어듭니다.
- ② "나이트모드"에서 "정상모드"로의 전환은 나이트 모드 버튼을 누르면 전환됩니다.

6. 카트리지 사용 / 교체 방법

6.1 카트리지 사용 준비

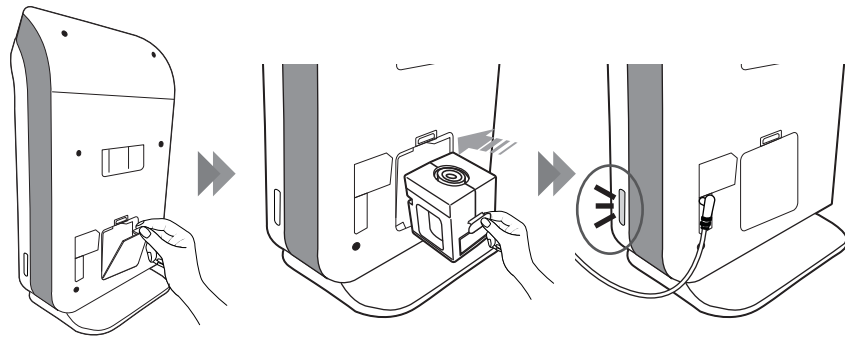
- ① 카트리지 상단의 마개를 시계 반대 방향으로 돌려 마개를 제거합니다.

* 소량의 용액이 흘러 내릴 수 있습니다.



6.2 카트리지 장착

- ① 제품 후면의 카트리지 투입구 덮개를 연 후 카트리지의 손잡이를 잡고 기기 뒷면의 카트리지 삽입구에 끝까지 밀어 넣으십시오.
- ② 카트리지 커버를 올바르게 닫아주십시오.
* 카트리지 커버가 올바르게 결합되지 않으면 경고음과 동시에 붉은색 경고 등이 들어옵니다.
- ③ 전원이 켜진 상태에서 카트리지가 정상적으로 장착되면 "뽐" 소리와 함께 경고등이 꺼지고 작동 가능 상태가 됩니다.
- ④ 전원을 켜시면 기기는 정상 작동되며, 옆면의 용액 잔량표시 등이 들어옵니다.



6.3 카트리지 교체 주기

- ① 카트리지의 정상작동 상태에서 약 3개월 사용이 가능하며 제품 옆면의 잔량 표시 등으로 사용량을 상시 확인 할 수 있습니다.

* 실내 온도, 습도 등 사용자의 사용 환경에 따라 카트리지 사용 기간은 다를 수 있습니다.

- ② 교체 시기가 되어 상태표시부의 용액 교체등이 들어오면 카트리지를 교체해 주십시오.
- ③ 교체 시기 이후 5~7일 경과 후에도 교체하지 않으면, 제품 표시부의 빨간 경고등이 들어 오고 제품의 작동이 멈추게 됩니다.

6.4 카트리지 사용시 주의 사항

- ① 제품 위치 이동 시 카트리지를 분리하여 마개를 닫아 별도로 운반해주시길 바랍니다.
- ② 경사진 곳이나 불안정한 장소에 두지 마십시오.
• 카트리지 용액이 흘러 제품 손상의 원인이 됩니다.

7. 제품의 A/S를 요청하기 전에...

증상	확인 사항	예	아니오
표시부가 꺼져있고 제품이 작동하지 않는다	전원이 올바르게 연결되어 있습니까?	A/S를 요청해 주세요	본 제품은 AC220V/60Hz입니다. 전원을 올바르게 연결해 주세요
	전원 콘센트가 불량입니까?		
제품기능이 현저하게 떨어졌다	카트리지의 교환주기가 지났습니까?	카트리지를 교환하시고 사용해 주세요	A/S를 요청해 주세요
제품에 이상 소음이 난다	제품을 평평한 곳에 설치하셨나요? 벽걸이에 정확히 설치가 되었나요?	A/S를 요청해 주세요	제품을 평평한 곳에 놓아주세요. 벽걸이가 단단히 설치되었는지 확인해 주세요
경고등이 들어온다	카트리지가 빠져있나요?	카트리지를 끝까지 밀어주시고, 카트리지 덮개를 정확히 닫아주세요	

※ 위의 항목에 대해 점검하시고도 문제가 해결되지 않으시면 당사 콜센터 (02-6121-8251~3)로 연락 주세요

WADU - 02

WADU - 02

제 품 보 증 서

1. 제조상의 결함으로 고장이 발생한 경우 제품보증서에 명시된 기간 동안에 무상으로 A/S를 해드립니다.
2. 다음의 경우 보증기간 중이라도 유상으로 수리해 드립니다.
 - 사용상의 부주의 또는 부당한 개조 및 수리에 의한 경우
 - 사용설명서에 명시되어 있는 사항의 불이행으로 인하여 고장이 난 경우
 - 소모성 부품류
 - 천재지변에 의한 고장 발생
 - 이전설치 및 위치변경 등 고객의 요청에 의한 비용
3. 수리를 의뢰할 때는 제품보증서를 꼭 제시하시기 바랍니다.
4. 본 제품보증서는 소비자 피해보상규정에 의하여 작성된 것이며 재발행하지 않으므로 소중히 보관하세요.

제품명	웰리스 공기제균청정기	보증기간
모델명	WADU - 02	
제품 No.		제품 구입일로부터 1년
구입일	년 월 일	
고객주소		
고객성명		연락처

서비스 요청에 관하여

1. A/S를 요청하시기 전에 사용설명서의 사용방법을 충분히 읽어보시고 A/S전 확인사항을 다시 한번 읽어보시기 바랍니다.
2. 위의 사항을 확인한 후에도 이상이 지속될 경우 사용을 중지하고 전원플러그를 뽑은 후, 당사 콜센터로 연락을 주시기 바랍니다.
 - 콜센터 : 02-6121-8251~3
 - 제조 및 판매원 : (주)웰리스 서울특별시 영등포구 당산로 41길 11, SK V1 센터 W동 801호

(주)웰리스

웰리스